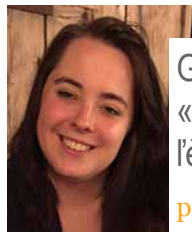
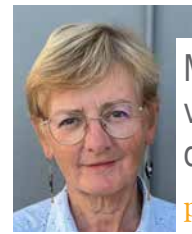




Jean-Pierre Raffarin :  
« conserver n'est pas accumuler »  
p. 6



Gaëlle Dulion, l'archivage  
« made in Benelux » à  
l'ère de la francophonie  
p. 43



Marie-Anne Chabin : « le  
vocabulaire de la gestion  
de l'info est très pauvre »  
p. 44

mensuel & professionnel

# archimag.com

[STRATÉGIES & RESSOURCES DE LA MÉMOIRE & DU SAVOIR]

n° 393  
21 euros - avril 2026

**Enquête  
exclusive**



[dossier]

comment se portent  
les centres de  
documentation en 2026 ?



une publication du groupe



# ces acteurs discrets, mais incontournables

*Vous trouvez que l'information coûte cher? Essayez l'ignorance!*



C'est avec ce slogan incisif que l'association InterDoc a titré sa

tribune (1), publiée en février dernier, destinée à alerter les décideurs publics sur la situation préoccupante des services de documentation au sein des collectivités. Pourquoi une telle mise en garde de la part de l'association de documentalistes des collectivités territoriales, fondée en 1993, qui représente environ quatre-cents professionnels en France métropolitaine et dans les territoires d'outre-mer? Car, selon une enquête régulière menée auprès de certains de ses centres de documentation adhérents, ces derniers ont subi une réduction de leurs effectifs de 39 % en moyenne entre 2020 et 2026. Par exemple, le centre de documentation du département des Alpes-Maritimes est passé de onze postes à trois en l'espace de six ans. Celui de la Saône-et-Loire a perdu quatre postes (passant de six à deux postes), tout comme la métropole et la ville de Grenoble, dans l'Isère (passant de onze à sept postes). « Personne ne peut conduire d'action publique locale de qualité sans avoir connaissance de son environnement et de ses évolutions », martèle l'association. « Nous sommes des acteurs discrets, mais incontournables de la réflexion stratégique de nos institutions ».



Clémence Jost

DR

## prendre le pouls des services doc

Ce constat est-il propre aux collectivités, et plus largement au service public? Archimag a justement mené une grande enquête en début d'année auprès des documentalistes afin de prendre le pouls de leurs services. Celle-ci nous apprend que, tous secteurs confondus, 52 % des professionnels déclarent une stabilité des effectifs de leur service ces cinq dernières années, 40 % une baisse et (tout de même) 8 % une hausse. Du côté du secteur public, la stabilité est en effet moins marquée (49 %), avec une baisse des effectifs pour 44 % des

professionnels et une hausse pour 7 %. Tandis que pour les secteurs privé et associatif, on constate en effet une situation légèrement moins inquiétante, avec une stabilité signalée par 57 % des documentalistes, une baisse pour 33 % d'entre eux et une hausse pour 10 % des répondants.

Néanmoins, quand quatre centres de documentation sur dix déclarent subir une baisse de leurs effectifs, comment cela se traduit-il au sein des services, que ce soit en matière de budget, d'évolution des missions et de la charge de travail ou encore de la confiance dans l'avenir? L'ensemble de ces questions (et bien plus!) ont été analysées lors de notre grande enquête, dont vous trouverez les résultats détaillés dans notre dossier. Avec, en prime, un pacte pour l'avenir de la part de votre magazine historique! ■

(1) [www.interdoc.asso.fr/defense-de-la-documentation-secteur-public](http://www.interdoc.asso.fr/defense-de-la-documentation-secteur-public)



Clémence Jost

[Rédactrice en chef]

## nous faisons Archimag

Serda édition-IDP  
24, rue de Milan, F-75009 Paris  
Tél. : +33 (0)1 44 53 45 00  
Fax: +33 (0)1 44 53 45 01  
infos@archimag.com  
www.archimag.com  
contacts e-mail  
prenom.nom@archimag.com  
rédaction  
directeur de la publication  
Pierre Fuzeau  
directrice de la rédaction  
Louise Guerre  
rédactrice en chef  
Clémence Jost  
l'équipe de rédacteurs  
Fabien Carré-Marillonnet,  
Sivagami Casimir, Élisabeth  
Hutin-Baillet, Éric Le Ven,  
Bruno Texier

nos correspondants  
Arbido (Genève), Ikram Bouzika  
(Tanger), Marie-Laurence  
Dubois (Belgique)  
ont collaboré à ce numéro  
Emmanuelle Asselin, Rémy Bozonnet,  
Caroline Buscal, Anne-Solène  
Daniel, Nathalie Felten, Cédric  
Limousin, Philippe Nieuwbourg  
site web, newsletter  
Sivagami Casimir  
conception graphique  
Julio Arias-Aranza, Amcoat  
maquette  
Bruno Daléle  
brunodalele.com  
dessinateur  
Vince (vince-cartoon.be)

publicité  
directrice de la publicité  
Cathy Potel  
01 44 53 45 00  
chef de publicité  
Imane Erraoui  
01 44 53 45 00  
responsable marketing  
Albane Perrichon  
vente au numéro  
service abonnement  
Zamila Nguyen  
zamila.nguyen@archimag.com  
réclamation et informations  
commandes@archimag.com  
24 rue de Milan  
F-75009 Paris  
tarifs et conditions  
d'abonnement  
valables jusqu'au 31/12/2026  
France : 1 an, 189 euros  
France : 2 ans, 338 euros

tarif étudiant : 1 an, 36 euros  
tarif demandeur d'emploi : 1 an,  
74 euros  
vente au numéro : 21 euros  
France : 1 an,  
Pack abo : 402 euros  
imprimeur  
Inore Groupe Impression  
4 rue Thomas Edison  
58640 Varennes Vauzelles  
éditeur  
IDP Sarl, au capital  
de 40 000 euros  
N° de commission paritaire :  
0127 T 85484  
ISSN : 2260-166X  
Dépôt légal à parution  
du numéro

crédits photos  
Couverture : mashalcryb/  
Freepik  
Intérieures : droits réservés,  
sauf mentions différentes.  
annonceurs  
IDP : encart, 2<sup>e</sup> de couverture, 7,  
11, 35, 3<sup>e</sup> de couverture  
Serda : encart, 31,  
4<sup>e</sup> de couverture  
SantExpo : 2  
Les marques citées dans  
le présent numéro sont  
des marques déposées.



Accédez à nos réseaux sociaux via ce QR code



Archimag est une publication du groupe Serda. Toute adaptation ou reproduction même partielle des informations parues dans Archimag est formellement interdite sauf accord écrit d'IDP SARL. © IDP avril 2026



Ce document est imprimé sur papier certifié PEFC (respect des fonctions environnementales, économiques et sociales des forêts)

Pour vous abonner, voir page 47 ou sur [www.archimag.com/boutique](http://www.archimag.com/boutique)

Annoncez-vous sur Archimag et Archimag.com

Contactez Cathy Potel : [cathy.potel@archimag.com](mailto:cathy.potel@archimag.com),  
Imane Erraoui : [imane.erraoui@archimag.com](mailto:imane.erraoui@archimag.com) et Angeline Piquery : [angeline.piquery@archimag.com](mailto:angeline.piquery@archimag.com)



# sommaire

## [actualités]

- 04 face à l'IA, les pratiques documentaires des étudiants sont chamboulées
- 05 recherche documentalistes désespérément
- 06 3 questions à Jean-Pierre Raffarin
- 07 un guide métier sur le DEET
- 08 facturation électronique : la réforme infuse
- 09 les entreprises craignent la cyberguerre IA
- 10 la start-up du mois : Ekologgia



04

## [dossier]

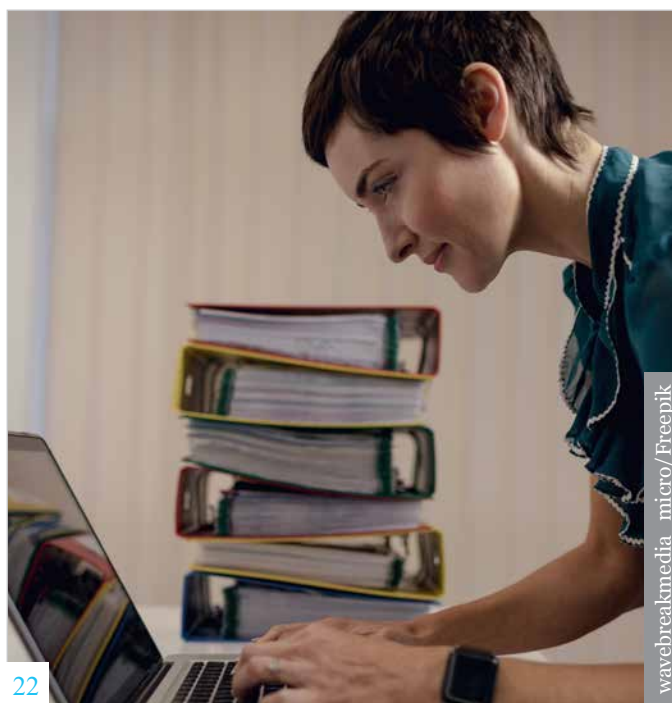
- 12 **comment se portent les centres de documentation en 2026 ?**

Quel est le bilan de santé des centres de documentation en France ? Archimag présente ce mois-ci les résultats d'une enquête inédite sur l'évolution du métier de documentaliste et des services dans lesquels ils exercent. Si une majorité des professionnels ressentent une forte transformation de leur métier, comment s'adaptent-ils quand les budgets fondent et que les effectifs se réduisent ?

Sommaire p. 13

## [outils]

- 22 quand l'expert du document reprend ses droits sur l'IA
- 24 IA : la recherche documentaire à l'heure des grands modèles de langage
- 26 l'art de concevoir des bibliothèques aujourd'hui
- 28 gouvernance de l'information numérique en 2026 : comment l'IA a pris le pouvoir
- 32 le marché des logiciels pour bibliothèques en stagnation
- 38 reprendre un fonds papier existant : mission (presque) impossible ?
- 40 réutiliser des données de santé : les prérequis incontournables
- 42 des cours en ligne et webinaires gratuits pour les pros de l'info
- 43 Gaëlle Dulion, l'archivage « made in Benelux » à l'ère de la francophonie



22

## [perspectives]

- 44 Marie-Anne Chabin : « le vocabulaire professionnel de la gestion de l'information est très pauvre »
- 46 Archimag store : applis, cadeaux, beaux livres...
- 48 dans les archives d'Archimag, avril 2006



46





- 13 comment se portent les centres de documentation en 2026 ?  
Les résultats détaillés de notre grande enquête inédite
- 17 les préoccupations des centres de doc : ce qu'en disent les éditeurs
- 18 « de la documentation au KM, ce service est la chronique  
d'une transformation »
- 19 « notre métier doit bouger très vite »
- 20 « demain, les centres de documentation  
seront des tiers-lieux pédagogiques »
- 21 documentalistes : 40 ans de mutation... Et demain ?

# comment se portent les centres de documentation en 2026 ?

Quel est le bilan de santé des centres de documentation en France ? *Archimag* présente ce mois-ci les résultats d'une enquête inédite sur l'évolution du métier de documentaliste et des services dans lesquels ils exercent. Si une majorité des professionnels ressentent une forte transformation de leur métier, comment s'adaptent-ils quand les budgets fondent et que les effectifs se réduisent ? Et comment les documentalistes intègrent-ils l'IA, qu'ils perçoivent comme une alliée à double tranchant, dans leurs pratiques ? Notre étude révèle que l'agilité devient aujourd'hui une question de survie et que, loin de toute résignation, la résilience s'installe, portée par la maîtrise de nouveaux outils et par un élargissement des missions. Dans ce dossier, prenez le pouls des centres de documentation !

**d**ans son numéro d'avril 2019, *Archimag* interrogeait les professionnels de l'infodoc sur leur avenir. Transformation du métier, besoins en formation, évolutions des missions... Leur perception de l'émergence de nouvelles pratiques et technologies, dont l'intelligence artificielle, avait également été mesurée. « *Il est encore*

*difficile de savoir quel sera son impact sur les métiers de l'infodoc. 45 % des personnes interrogées estiment que l'IA est une opportunité contre seulement 8 % qui la perçoivent comme une menace pour leur profession* », pouvait-on alors lire dans votre magazine (*Archimag* n° 323 page 15).

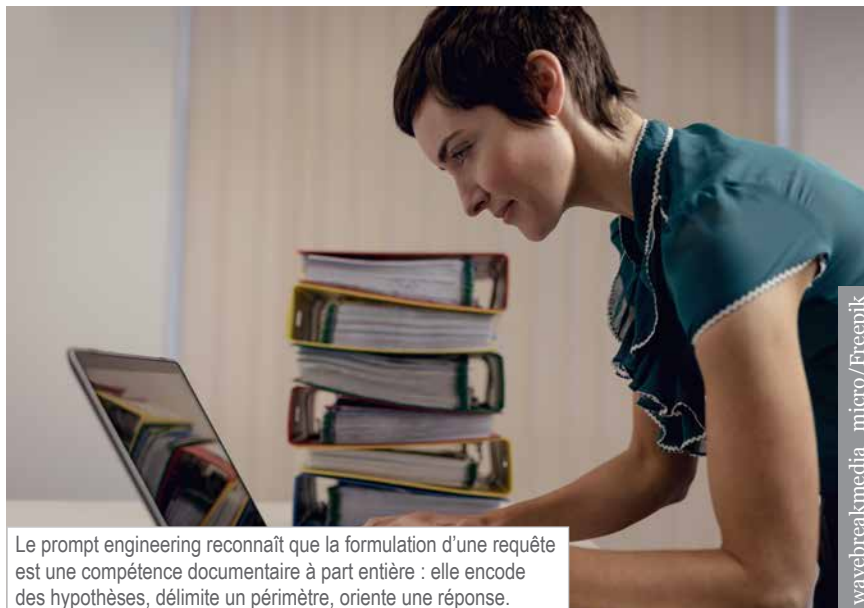
Sept ans plus tard et après une révolution technologique fulgurante, comment les

centres de documentation, et plus largement les documentalistes, ont-ils évolué ? À travers une enquête menée auprès de 335 professionnels (58 % issus du secteur public, 29 % du secteur privé et 13,3 % du secteur associatif), nous avons voulu comprendre les nouveaux enjeux, les nouvelles craintes et les perspectives qui traversent le métier.



# quand l'expert du document reprend ses droits sur l'IA

Traçabilité du cycle de vie, archivage des prompts, suivi des réponses : les métiers de l'information ont toujours su que les données ne se gèrent pas seules. L'essor des grands modèles de langage leur donne aujourd'hui une occasion décisive de faire valoir leurs expertises et de combiner les technologies nouvelles de l'IA aux compétences historiques de gestion de l'information.



Le prompt engineering reconnaît que la formulation d'une requête est une compétence documentaire à part entière : elle encode des hypothèses, délimite un périmètre, oriente une réponse.

wavebreakmedia\_micro/FreePik

**L**e déploiement massif des systèmes d'intelligence artificielle générative (GenIA) dans les organisations pose, avec une acuité nouvelle, une question que les records managers, archivistes et documentalistes connaissent par cœur : comment garantir qu'une information produite aujourd'hui sera encore compréhensible, vérifiable et exploitable demain ? La réponse, les professionnels de l'information la portent depuis des décennies dans leurs référentiels, leurs plans de classement et leurs politiques de conservation. Et il est temps de la transposer au monde de l'IA.

## une IA sans mémoire documentaire

Depuis 2022 et l'irruption des grands modèles de langage (LLM) dans le quotidien professionnel, une réalité s'impose :

les interactions avec ces systèmes ne laissent, par défaut, presque aucune trace exploitable. Un analyste soumet un prompt complexe à un assistant IA, obtient une réponse qui oriente une décision stratégique, et, trois semaines plus tard, personne n'est capable de reconstituer le contexte exact de cet échange, la version du modèle utilisée, ni même le détail précis de la question posée.

Les experts en records management identifient dans cette lacune un déjà-vu troublant. Dans les années 1990, l'essor de la messagerie électronique avait créé exactement le même vide : des millions de décisions prises par e-mail, hors des circuits documentaires officiels, sans politique de conservation ni qualification juridique. Il a fallu une décennie de travail normatif pour combler ce fossé. Le chantier de gouvernance de l'IA s'annonce d'une ampleur comparable.

## le « lineage » des prompts

Un prompt n'est pas un simple message. C'est le résultat d'une intention, d'un contexte métier, d'une version de modèle et d'une longue série d'itérations. Le prompt engineering reconnaît que la formulation d'une requête est une compétence documentaire à part entière : elle encode des hypothèses, délimite un périmètre, oriente une réponse. Ne pas conserver cette formulation avec ses métadonnées, c'est perdre une information fondamentale sur la genèse de tout contenu produit en aval.

## les métadonnées essentielles du prompt

Par analogie avec les normes Iso 23081, on peut définir un ensemble minimal de métadonnées à associer à chaque prompt archivé :